

RAKOVNICKO

2011

TURISTICKÉ NOVINKY - TIPY NA VÝLETY - KALENDÁŘ AKCÍ

ZDARMA

Nová prohlídková trasa hradem Křivoklát

Křivoklát - Jednou z letošních novinek na hradě Křivoklátě je samostatná prohlídková trasa bez průvodce. Zavede vás na hradby a do Velké věže Křivoklátu. Maximální délka prohlídky je 80 minut. Při prohlídce odhalíte fortifikační systém s Velkou věží s expozicí lovců. Jednotlivé zastavení trasy jsou popsána. Prohlídka je otevřena od května do října. Více novinek z Křivoklátu najdete na stránkách www.krivoklat.cz.

Nové informační centrum

zahájí provoz
1. května 2011

**v Novém Strašecí
v Havlíčkově ulici 1155
(vedle knihovny)**

Informace o městě
i regionu, PC pro veřejnost
a další služby

**Více informací
a otevírací doba
na www.novestraseci.cz**

Nejkrásnější keltská hlava se vrátí domů. Na jeden den.

Světově známý nález z Rakovnicka bude v tuzemsku vystaven teprve potřetí.

Nové Strašecí – Na pouhých devět hodin se letos na Rakovnicko vrátí originál světoznámé laténské skulptury hlavy Kelta, nalezené v roce 1943 u Mšeckých Žehrovic. Hlava bude k vidění v pátek 20. 5. od 13 do 22 hodin v muzeu v Novém Strašecí v rámci výstavy Příběh nejkrásnější keltské hlavy. „Trvalo čtyři roky, než se hlavu podařilo k vystavení v Novém Strašecí získat. Pravděpodobně to bude na velmi dlouhou dobu poslední možnost ji tady vidět,“ uvedla autorka výstavy Kateřina Blažková, archeoložka Muzea T. G. M. v Rakovníku.

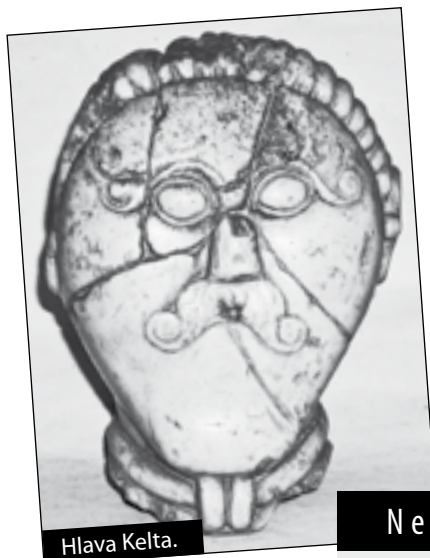
Je to událost roku. Od svého objevení je vzácný artefakt uschován v trezoru pražského Národního muzea. V tuzemsku byl dosud k vidění jen dvakrát. V roce 1958 na výstavě Pravěk Československa a před třemi lety u příležitosti 190. výročí založení Národního muzea.

Pětadvacet centimetrů vysoká skulptura hlavy Kelta patří k nejvýznamnějším archeo-

logickým nálezům z Čech. Podobné skulptury jsou známé i z jiných míst Evropy, žádná však svým uměleckým provedením nedosahuje úrovně té ze Mšeckých Žehrovic. „Je naprosto výjimečná,“ potvrzuje Kateřina Blažková.

Výstavu Příběh nejkrásnější keltské hlavy doprovodí křesť stejnojmenné publikace, který bude součástí vernisáže výstavy 21. dubna od 17 hodin, a Den s Kelty na téma „Keltské kultury a náboženství.“ Den s Kelty se koná ve čtvrtek 19. května a je určen především pro školy. V pátek 20. května bude originál keltské hlavy vystaven v rámci Muzejní noci. Ta nabídne také koncert keltské hudby a keltský jarmark. Výstava Příběh nejkrásnější keltské hlavy potrvá do 22. května.

Další informace na straně 7.



Hlava Kelta.

Nemůžete se dočkat?

Podívejte se na detailní fotografii originálu hlavy Kelta v eSbírkách národního muzea - <http://www.esbirky.cz/cz/typu-sbirky/umelecke-a-historicke-sbirky/archeologicke-sbirky/plastika-antropomorfni/>.

Roubenku čekala demolice, teď je chloubou Senomat

Rekonstruovaná chalupa bude turistům přístupná od května do září.

Senomaty - Po tříleté rekonstrukci se v Senomatech otevřela veřejnosti Roubenka - roubená chalupa čp. 66. Stojí v centru Senomat při hlavní silnici do Jesenice a nelze ji přehlédnout.

N o v á chloubou Senomat však měla namále. „Do roku 1985 byla Roubenka obydlená. Po odchodu posledních obyvatel chalupy roubené stavení chátralo a nebylo pro něj vhodné využití. Na stavebním úřadě bylo zažádáno o povolení demolice,“ uvedl Tomáš Valer, starosta městyse Senomaty.

Žádosti o demolici však úřad nevyhověl s tím, že roubené stavení dosahuje určité historické hodnoty. V roce 1999 Roubenku získala od Zemědělského družstva Senomaty do vlastnictví obec Senomaty. Na základě vyjádření stavebního úřadu obec požádala Národní památkový ústav o svolání místního šetření, které ukázalo, že Roubenka má na to stát se památkově chráněným objektem.

Chalupa byla prohlášena nemovitou kulturní památkou a v roce 2008 začala její rekonstrukce. Při ní se ukázalo, že chalupa je v tak špatném stavu, že nezbude nic jiného, než ji postavit víceméně znovu. Svou atmosféru ovšem Roubenka neztratila. Podařilo se ji uchovat i díky takovým detailům jako jsou keramické vypínače, kované dveřní zámkové nebo stará dlažba přenesená do Roubenky z trosek statku v sousedních Hostokryjích. V původní podobě se podařilo zachovat chlebovou pec,



kteřá opět slouží svému účelu.

Při zemních pracích byly nalezeny střezy z období kolem roku 1500. Samotné roubené stavení pochází asi z poloviny 19. století, avšak jeho základy byly součástí objektu ještě staršího.

O d května do září bude Roubenka přístupná i pro turisty.

V Roubence najdete i malou expozici o dějinách a zajímavostech městyse Senomaty, která vzniká ve spolupráci s Muzeem T. G. M. v Rakovníku.

Prohlídka Roubenky

Prohlídku Roubenky si můžete domluvit na telefonním čísle 733 413 129. V úřední dny Úřadu městyse Senomaty, tj. v pondělí a ve středu od 8 do 17 hodin, můžete o prohlídku Roubenky požádat rovnou na úřadu městyse (úřad najdete na náměstí Karla Buriana - od Roubenky jděte ulicí dolů, poté přes most a jste na náměstí. Úřad najdete na levé straně náměstí). O víkendech bude prohlídka Roubenky možná jen po telefonické domluvě, a to od 13 do 17 hodin. Do pěti minut po zavolání dorazí k Roubence průvodce a Roubenku vám otevře. Více informací o Roubence najdete na www.senomaty.cz.

Informační a vzdělávací středisko LČR Křivoklát

**Hradní ulice čp. 3
Otevřeno (duben-září):
po-pá 8.00-16.00
so-ne 10.00-16.00**

V budově je umístěna stálá interaktivní expozice

**„Les kolem nás“
pro malé i velké návštěvníky.
Středisko nabízí také
výukové přírodovědné
programy a kvalitní
ubytování za dostupné ceny.**

**Kontakt:
friebertova.ls180@lesy.cz
telefon - 724 525 036**

*IVS LČR Křivoklát
vás také zve k návštěvě*

Rekreačně naučného areálu Křivoklát

Areál se nachází v lese nad Křivoklátem (přístup vlevo za obcí ze silnice směr Lány) a nabízí několik okruhů aktivit – herní prvky pro menší i větší děti, sportovní hřiště pro míčové hry, turistika v lese, poznávání území a jeho specifík, informace o rostlinách, ptácích, dřevinách, myslivosti, lesním hospodářství a historii území Křivoklátska. Dále je v areálu umístěno několik dřevěných staveb pro odpočinek a ohniště s posezením.

Vstup zdarma!

Informačně vzdělávací středisko Budy, Křivoklátsko o. p. s.

**Svatopluka Čecha 82, Křivoklát
www.is-krivoklat.cz**

*Výukové programy, ekoknihovna,
informační služby atd.*

**Leden, únor, březen, listopad
út-pá 8-14.45**

**Duben, květen, září, říjen
út-pá 8-14.45, so 9-15**

**Červen-srpen
út-pá 8-14:45, so, ne 10-16**

**Prosinec
út-pá 9-14:45, so, ne 10-15**

Křivoklátská koštovna otevírá

Nová prodejna na hradě Křivoklátě nabídne hlavně regionální produkty.

Křivoklát - Rakovnicko o. p. s. přichází hned na začátku turistické sezony se zajímavou aktivitou. Co se skrývá pod označením Křivoklátská koštovna jsme se zeptali Radomíra Dvořáka, ředitele společnosti. „Naše společnost plánuje od května otevřít turistické veřejnosti na hradě Křivoklátě malý obchůdek s tradičními výrobky Křivoklátska a Rakovnicka. Ponese název Křivoklátská koštovna. Vlajkovou lodí koštovny bude především řemeslné pivo Pivovaru Matuška v Broumlech. Stabilně bude na čepu světlá třináctka s názvem Karel Egon II. a tmavá čtrnáctka s názvem Magister Kelly. Obě piva budou k mání i v lahvích o objemu 0,75 l. Pro sběratele jsou pak připraveny etikety obou piv. Při příležitostných hradních ochutnávkách pak budou postupně představovány i další pivní speciály. V nabídce obchůdku nemůže chybět vynikající luženská medovina z manufaktury Vladimíra a Evy Slanařových, stáčená i v lahvích, chlazená i ohřátá. V základním sortimentu bude Hradní a Rytířská me-



dovina. Další druhy budou moci návštěvníci hradu ochutnat při příležitostných koštech. Z lihuprostých nápojů bychom chtěli jako další regionální produkt nabízet ovocné mošty z moštárny ve Mšeci. Návštěvníci koštovny se budou moci s jistotou seznámit i s dalším řemeslným towarem. Na pultech se určitě objeví keramika z Hrnčírny Mutějovice, Matějovy vonné františky, keramické ozdoby od Pavla Švarce a v době konání významných akcí i Pavlíkovské perníčky.“

Koštovna bude rovněž plnit funkci turistického informačního místa. Vedle poskytování informací bude nabízet turistické tiskoviny a prodávat turistické mapy a pohlednice.

Koštovna bude kromě veřejných ochutnávek pořádat degustace křivoklátských piv a hradních medovin pro firmy a kolektivy.

Kompletní sortiment, otevírací dobu, termíny ochutnávek, poskytované služby a informace o koštovně najdete na webových stránkách www.krivoklatsko.cz.



Rozhledna Tobiášův vrch u Jesenice

Výhled na Rakovnicko, Doupovské vrchy, hřeben Džbánů a Krušné hory

Otevřeno od 21. 5. do září

Květen, červen, září: Sobota 11.00-16.00

Červenec, srpen: Sobota 11.00-17.00

Více informací na <http://tobiasuvvrch.xf.cz>

Na vaši návštěvu se těší Klub přátel rozhleden, o.s.

Objevte skrytá zákoutí kostelů

Jesenická farnost nabídne při letošní Noci kostelů dvě poutnické trasy.

Rakovnicko – Šestnáct kostelů a kaplí bude na Rakovnicku otevřeno při letošní Noci kostelů, která se uskuteční v pátek 27. května od 17 do 23 hodin. Třináct kostelů a kaplí zpřístupní farnost Jesenice v plzeňské diecézi. „Pro návštěvníky Noci kostelů jsme připravili dva turistické okruhy. První zahrnuje kostely a kaple na Čistecku, druhý kostely a kaple na Jesenicku,“ uvedl Daniel Váhala z jesenické farnosti. Výchozím místem okruhů bude kostel sv. Václava v Čisté (čistecký okruh) a kostel sv. Petra a Pavla v Jesenici (jesenický okruh). „Tady dostanou návštěvníci informaci, které kostely do okruhu patří, a obdrží poutnický pas. Do něj získají v jednotlivých místech razítka. Kdo získá razítka ze všech kostelů v okruhu, obdrží na konci poutnický certifikát,“ uvedl Daniel Váhala. Procestovat celý okruh není povinnost, navštívit můžete jen místa, která

vás zajímají.

Kostely a kaple budou zpřístupněné včetně půd a věží. „Všechno, co lze v kostele otevřít, bude otevřeno,“ zve Daniel Váhala. Noc kostelů nabízí nejen výjimečnou možnost nahlédnout do míst, kam se běžně nedostanete. V některých kostelech najdete i zajímavé historické památky. Například v kostele ve Velké Chmelištné uvidíte nedávno objevené gotické fresky, v kostele ve Vsesulově zase náhrobní desky Kolovratů Krakovských.

Během Noci kostelů budou zpřístupněny i kostely v Rakovnicku a kostel v Novém Strašecí. Kostely v Rakovnicku můžete navštívit od 19 do 23 hodin. V hlavním rakovnickém kostele svatého Bartoloměje bude součástí akce varhanní koncert (od 20 hodin). Bližší informace a seznam zpřístupněných kostelů najdete na www.nockostelu.cz.



Elektroskanzen Čechův mlýn Šlovice

Prohlídka unikátně dochovaného historického technického zařízení elektrárny na řece Berounce.

Prohlídka elektroskanzeny možná po předchozí domluvě.

- Telefon: 313 550 249
- E-mail: cechuv.mlyn@seznam.cz
- Adresa: Šlovice čp. 8

www.elektroskanzen-slovice.cz

Zámek Mšec zve k návštěvě, podíváte se i do podzemí

Provázet zámek budou členové historického kroužku mšecké školy.

Mšec – Nejdříve se do sklepa zámku ve Mšeci šly podívat děti z historického kroužku mšecké školy. Když o svých zážitcích nadšeně vyprávěly svým kamarádům, ozvali se, že se do sklepa chtějí podívat také. „Nakonec to dopadlo tak, že sklep chtěli vidět všichni, takže si ho prošla celá škola včetně učitelů,“ směje se Lenka Pulcová, ředitelka mšecké školy a vedoucí historického kroužku. V sobotu 18. června se do sklepa mšeckého zámku můžete podívat i vy. Zámek, kde kdysi přenočoval císař Josef II., se totiž vůbec poprvé otevře turistům.

Postel, ve které císař spal, ovšem neuvidíte. Vlastně neuvidíte žádné zařízení, na které jste z prohlídek zámků zvyklí. Větší část zámku slouží v současnosti jako škola. Z časů, kdy byla Mšec šlechtickým sídlem, se v interiéru dochovala jen jediná kachlová kamna. „Snažili jsme se najít i něco dalšího, ale kromě jednoho kachle jsme bohužel neobjevili vůbec nic,“ říká Lenka Pulcová.

Přesto nebude o překvapení nouze. Prohlídku připravuje historický kroužek mšecké školy, který už dva roky pátrá po historii zámku, a 18. června představí své nejzajímavější objevy. Uvidíte vzácné vyobrazení zámku z doby jeho největší slávy, uslyšíte zámecké pověsti, prohlédnete si kamenné erby bývalých majitelů zámku Štampachů a Schwarzenberků, uslyšíte i příběh o neslavném konci předchůdce zámku – středověkého hradu Kornhausu, který byl sídlem loupeživého rytíře Ješka.

A hlavně – podíváte se do sklepů zámku. Kdo už měl možnost tam nahlédnout, mluví o nich s nadšením. V části sklepů vznikl



Zámek a zámecký park.



Nádvoří.

v minulosti protiatomový kryt, kam vás průvodce také zavede. A možná se vám podaří odhalit vstup do tajné chodby, která má vést ze sklepu daleko za Mšec. „Podle pověsti je chodba dokonce tak prostorná, že tudy mohl projet kočár,“ vypráví Lenka Pulcová.

Program prohlídek, které doprovází jarmark a další dění na nádvoří zámku, se ještě připravuje, najdete je včas na stránkách www.obecmsec.cz.

Román Bludné duše přiblíží tematická trasa

Mšec – Nová tematická turistická trasa spojí v letošním roce Mšec a poutní kostelík nad blízkou Srbčí. Připomene místa, kde se odehrává známý historický román Václava Beneše Třebízského *Bludné duše*, líčící velké nevolnické povstání ve zdejší kraji v 18. století. Vydáte se po stopách záhadného starce Refundy, nešťastné knížecí dcery Lucilie a dalších postav románu. Průvodce trasou bude ke stažení na internetových stránkách www.obecmsec.cz.

V. B. Třebízský zasadil děj *Bludných duší* do lesnatého kraje mezi Mšecí, Žitotínem a Dolním Ročovem. Na trasu ke kostelíku nad Srbčí by v příštích letech mohly navázat další trasy věnované slavnému Třebízského románu.

Historie zámku Mšec

Zakladatele zámku dodnes připomíná kamenný erb

Když se roku 1675 jistý jezuitský misionář písemně přimlouval u knížete Schwarzenberka za opravu Schwarzenberkova chátrajícího zámku ve Mšeci, líčil, že tak pěkně vystavěných zámků není v Čechách mnoho.

Zámek, který založil začátkem sedmnáctého století Matyáš Štampach ze Štampachu (dodnes ho připomíná rodový erb Štampachů nad renesančním portálem v severním křídle budovy) na místě tvrze a možná i hradu, býval nádherná budova. Měl čtyři křídla, věž nad vstupní branou a čtyři schodiště na galerie, v zahradě stál honosný letohrádek. „Pro mšecký zámek to byla doba největšího rozkvětu,“ potvrzuje Lenka Pulcová,

vedoucí historického kroužku na ZŠ Mšec.

Schwarzenberkové, kteří zámek koupili ve druhé polovině 17. století, prosbu jezuitského misionáře vyslyšeli.

Do opravy sídla se však pustili po svém a bez sentimentu. Bořili, přestavovali, upravovali, stírali starý ráz budovy a na přelomu 18. a 19. století nechali strhnout východní křídlo zámku. Dnešní podobu daly budově další úpravy v 19. století. Po druhé světové válce byly v zámku umístěny kanceláře zemědělského družstva nebo ubytovna, v současnosti je v části budovy škola.

Mšecký zámek měl i své slavné hosty. Roku 1619 se tady cestou k pražské korunovaci zastavil stavovský král Bedřich Falcký, roku 1767 nocoval v zámku císař Josef II. při inspekci vojenských manévřů v okolí Mšece.

Tajemství zamčených dveří

Jak vzniká prohlídka zámku Mšec? Pro odpověď jsme zašli na schůzku historického kroužku ZŠ Mšec.

Mšec – Když se děti z historického kroužku školy ve Mšeci byly poprvé podívat v podzemí místního zámku, narazily na zamčené dveře. Jsou pobité plechem, teď už zrezivělým, a zámek vypadá, že ho už dávno nikdo nepoužil. Klíč k nim není a nikdo netuší, co za nimi je. „Děti samozřejmě hned napadlo, že právě tady musí být vstup do tajné chodby a k pokladu, o kterém předtím slyšely,“ vypráví Lenka Pulcová, ředitelka mšecké školy a vedoucí historického kroužku.

Před zamčenými dveřmi zachvátila děti zlatokopecká horečka. „Pojďte, paní učitelko, rozbijeme zámek,“ naléhaly neodbytně a předkládaly stále odvážnější nápady, jak se přes zamčené dveře dostat. Byly by snad klidně vyhodily zámek do povětří, jen aby dosáhly svého. Lenka Pulcová měla tenkrát co dělat, aby děti ze sklepa dostala.

Jakmile jsem ty dveře uviděl na vlastní oči, musel jsem dát mšeckým školákům zapravdu. Člověk nemusí být dítě, aby v něm probudily zvědavost.

Před pár lety jsem stál před jinými zavřenými dveřmi v bývalém zájezdním hostinci v Kněževsi, prastarém stavení, o němž jeho majitelé tvrdili, že je tajuplné jako hrad. Za těmi dveřmi byla zatuchlá úzká chodbička ponořená do šera a v protější stěně chodbičky visel těžký tmavý závěs. Za ním se ukrývaly další dveře. A za těmi dveřmi byl pokoj.

Jestli se člověk někdy přiblížil možnosti cestování v čase, pak právě ve chvíli, kdy otevře dveře a za nimi se objeví dávno opuštěný pokoj, jaký jsem uviděl za dveřmi té starodávné hospody. Do toho pokoje nikdo nevstoupil padesát let, možná dokonce ještě déle. Skromné vybavení místnosti pokrývala souvislá vrstva prachu, tak silná, že její šed pohlcovala všechny ostatní barvy. Pečli-

vě ustlaná postel s peřinou, stůl s jednou židlí a prázdná police na zdi nad stolem, všechno mělo stejný šedivý odstín jako špatně exponovaná černobílá fotografie. Vstoupil jsem do minulosti. Přisahal bych, že na tu kratičku chvíli, kdy se dveře pokoje otevřely, a já spatřil, co je uvnitř, to nebyl jen pocit.

Teď se přede mnou otevíraly rezavé

me něco nového, čím prohlídku obohatit,“ říká Lenka Pulcová, vedoucí kroužku. Je začátek dubna, do prohlídky zbývají dva a půl měsíce, a přípravy jsou v plném proudu. Na dnešní schůzce kroužku se ladí prohlídková trasa. Právě jsme prošli první patro zámku, ve kterém někdejší honosné panské pokoje takzvaného pi-
ana no- bile čili nejreprezentativnější části zámku vystřídal barevné školní učebny. Kolem nás se hemží patnáct dětí, budoucích průvodců. „Do prohlídky nás čeká ještě spousta práce, ale věřím, že to děti zvládnou,“ řekne Lenka Pulcová a pak zavolí k přesunu do sklepa.

Poslední zastávkou prohlídky bude nádvoří s renesančním portálem ozdobeným erbem zakladatelů zámku Štampachů ze Štampachu. Na erbu jsou vytesaná písmena M.S.V.S.

„Co to znamená?“, ptám se, abych mladé mšecké historiky vyzkoušel. Odpověď dostanu pohotově. „To znamená Matyáš Štampach ze Štampachu. Německy.“ Je to tak. Mladí historici ze Mšece mají svůj zámek v malíčku.



Kde stál v parku letohrádek? Pomůže starý zákres zámku.

Na nádvoří pod erbem Štampachů.

plechové dveře v podzemí mšeckého zámku. Klíč k nim se nenašel, takže nakonec k jejich otevření přece jen musela pomoci hrubá síla. Dveře jsou ukryté v jedné z postranních sklepních chodbiček, jejichž konce mizí ve tmě. Stál jsem v ústí chodbičky a napjatě sledoval, jak se těžké dveře neochotně otáčejí v pantech. Konečně se je podařilo pootevřít natolik, aby mdlé světlo vzdálené žárovky osvětlilo prostor za nimi. Nejdřív jsem uviděl schod. A pak... Ale ne, neprozradím vám, jaké překvapení dveře skrývají.

Přijďte v sobotu 18. června na první veřejnou prohlídku mšeckého zámku a uvidíte sami.

Prohlídku připravuje historický kroužek mšecké školy. „Pořád vymýšlí-

Trasa prohlídky

Prohlídka zámku Mšec začne před hlavní bránou zámku pod schwarzenberským erbem. Mimo jiné se dozvíte, kde se v erbu vzala utátá hlava Turka. Poté se podíváte do zajímavě řešeného krovu zámku. Následovat bude prohlídka prvního patra - nahlédnete do někdejšího velkého zámeckého sálu, který dnes slouží jako tělocvična, a do jednoho z bývalých panských salonků (dnes učebna) se zajímavými architektonickými prvky. Poté sestoupíte do tajuplného zámeckého podzemí na prohlídku sklepů a na závěr si prohlédnete nádvoří zámku a park. Podrobnější program najdete včas na www.obecmsec.cz.



Rozhledna Mackova hora Nové Strašecí

Rozhledna leží 1 km západně od města **Nové Strašecí**

Otevírací doba:

květen, červen: so-ne 10-17 h
červenec, srpen: út-ne 10-17 h
září: so-ne 10-17 h

Věž je vysoká 36 metrů a na vyhlídkovou plošinu ve výšce 21 metrů vede 98 točitých schodů. Po vystoupení budete odměněni pohledem na horu Říp, Lovoš, Milešovku, Klínovec, území přírodního parku Džbán, křivoklátské lesy a také část Nového Strašecí.

Více informací najdete na www.novestraseci.cz

WWW.KRIVOKLATSKO.CZ



Na novém turistickém internetovém průvodci *Křivoklátskem a Rakovnickem* najdete:

- databázi pamětihodností a přírodních zajímavostí
- mapy pro cyklisty, pěší turisty a vodáky
- tipy na výlety
- turistické novinky
- kalendář akcí
- výlety s průvodcem
- regionální výrobky
- turistické tiskoviny

WWW.KRIVOKLATSKO.CZ

Třetí Kalivodské hůlkování povede přes tři krásná údolí

Stále populárnější nordic walkingový pochod zve zkušené i začínající hůlkaře.

Kalivody – V sobotu 25. června se uskuteční 3. ročník nordic walkingového pochodu Kalivodské hůlkování. Trasy opět vedou nádhernou krajinou Přírodního parku Džbán. „Po zkušenostech z minulých ročníků jsme vybrali rozmanitý a členitý terén jako stvořený pro nordic walking. Kalivodské, Dučické a Milské údolí se zastávkou na hradišti Dřevíč a u Národní přírodní rezervace Pochvalovská stráž přímo vybízejí k relaxačnímu pochodu a nikoliv k závodění,“ uvedla Milena Volfová, starostka Kalivod.

Start pochodu je od 9 do 10 hodin od pohostinství v Kalivodech. Pokud nemáte vlastní hole, můžete si je na startu hůlkování půjčit za padesátikorunovou zálohu. Kvůli očekávanému zájmu pořadatelé radí rezervovat si hole telefonicky předem.

Na startu obdrží každý účastník pochodu podrobnou mapu s vyznačením tras a malý suvenýr. Všichni registrovaní účastníci pochodu, kteří dorazí do cíle, budou navíc zařazeni do slosování o hodnotné ceny. V prostoru startu a cíle bude pro účastníky hůlkování připraveno občerstvení a stánek s regionálními produkty. Pochod se koná za každého počasí.

„Trasy vám dají zabrat, ale přírodní scénérie, kterou pochod vede, stojí rozhodně zato,“



Na startu si vyberete z několika připravených tras.

Společné foto účastníků akce.



dodává
Milena Volfová.

První ročník hůlkování přilákal 80 účastníků, vloni jich bylo už dvakrát tolik.

Bližší informace o Kalivodském hůlkování 2011 získáte na internetových stránkách www.kalivody.cz.



Kostelík na Dřevíči.

Nordic walking centrum

Desítky spokojených klientů absolvovaly kurzy nordic walkingu pořádané instruktory Rakovnicko o. p. s. Někteří z nich se účastní vycházek se severskými holemi opakovaně a přivádějí s sebou další zájemce. A využití služeb certifikovaných instruktorů se skutečně vyplatí. Vysvětlí správnou techniku nordic walkingu a pomohou vybrat správné hole. Rakovnicko o. p. s. plánuje uskutečnit během letošního roku další nordic walkingové kurzy a vycházky. Uspořádá je rovněž na zakázku pro kolektivy i individuální zájemce v libovolných lokalitách Křivoklátska a Rakovnicka. Těm, kteří se nordic walking chtějí učit sami pak sami instruktoři doporučují novou publikaci s názvem „Nordic walking pro zdraví“ od Petry Mommert-Jauch z nakladatelství PLOT.

Více o nordic walkingu na Křivoklátsku a Rakovnicku najdete na www.krivoklatsko.cz.

„Vy jste prý našel nějakou sochu?“

Příběh hlavy Kelta začal před 68 lety nenápadně. Dnes obdivuje artefakt z Mšeckých Žehrovic celý svět.

Nové Strašecí, Mšecké Žehrovice – Jakmile archeolog Baumann hlavu uviděl, bylo mu jasné, že má před sebou něco mimořádného. „Víte pane Šlajchrt, nechci předbítat, ale podle mého názoru toto bude velmi vzácný nález,“ prohlásil. Baumannova slova se brzy potvrdila. Skulptura hlavy Kelta, kterou Josef Šlajchrt ze Mšeckých Žehrovic objevil 19. května 1943 v pískovně za vsí, nemá obdoby.

Josef Šlajchrt se svým objvem nijak netajil. Šest kilogramů těžké a pětadvacet centimetrů vysoké skulptuře zpočátku nepřikládal žádný zvláštní význam. Hlavu odnesl domů, kde ji uložil do krabice a krabici zastrčil pod postel. Hodlal nález odevzdat v muzeu v Novém Strašecí, až tam bude mít cestu.

V té době Josef Šlajchrt pracoval na dole Anna v Rynholci, kde byl zaměstnán i jednatel novostrašeckého muzea a spolupracovník Archeologického ústavu Baumann. Když se Baumann o nálezu doslechl, zašel za Šlajchrtem a zeptal se ho: „Vy jste prý našel nějakou sochu?“

Skulptura zhotovená z místního světlého kamene opuky byla rozbitá na pět kusů, přičemž poslední pátý se nikdy nenašel. Baumann opatrně poskládal čtyři nalezené části k sobě a pronesl k Josefu Šlajchrtovi svá proročká slova o vzácném nález. „Bylo mu hned jasné, která bije,“ říká Kateřina Blažková, archeoložka Muzea T. G. M. v Ra-

kovníku, která okolnosti nález hlavy Kelta zdokumentovala pro výstavu Příběh nejkrásnější keltské hlavy. Výstava se uskuteční od 21. dubna do 22. května v muzeu v Novém Strašecí. V pátek 20. května tu na jediný den bude k vidění i originál slavné hlavy.

Jakmile se hlava Kelta dostala Bau-

zea Dr. Jiří Neustupný.

V té době vznikly v Národním muzeu i první sádrové odlitky hlavy, které na Baumannovo přání získalo novostrašecké muzeum a několik dalších muzeí v okolí. Dodnes se z nich dochovaly pouze dva. Jeden v Novém Strašecí, kde je součástí stálé expozice Keltové na Rakovnicku, a druhý v muzeu ve Slaném.

Od památného 19. května 1943 uplynulo šedesát osm let a význam hlavy Kelta se na stupnici důležitosti posunul od „vzácnosti“ až na úplný vrchol mezi předměty, jejichž hodnota se jednoduše označuje jako „nevyčíslitelná.“ Potvrzuje to i archeoložka Kateřina Blažková. „Je to naprostý unikát. Nic podobného neexistuje.“ Také proto trvalo čtyři roky, než se podařilo Národnímu muzeu přesvědčit, aby otevřelo trezor a souhlasilo s

vystavením hlavy Kelta v Novém Strašecí. V tuzemsku bude originál hlavy k vidění teprve potřetí. A vůbec poprvé mimo Prahu.



Nálezce hlavy Josef Šlajchrt.



Účastníci prvního archeologického průzkumu naleziště hlavy Kelta.

mannovi do rukou, nabraly události rychlý spád. Baumann okamžitě informoval Dr. Ivana Borkovského z Archeologického ústavu, který v té době pracoval na velkém archeologickém výzkumu Pražského hradu. „Mám pro vás něco speciálního,“ hlásil nadšeně. Dr. Borkovský přijel do Mšeckých Žehrovic osmadvacátého května a hlavu si rovnou odvezl s sebou do Prahy. Jestliže Baumann označil hlavu za „velmi vzácný nález,“ Dr. Borkovský byl ve svém hodnocení ještě smělejší: „Je to nejcennější objev, který byl v poslední době v Čechách učiněn.“

Poté, co Dr. Borkovský hlavu prozkoumal, předal ji v říjnu 1943 do Národního muzea v Praze. A tady putovala rovnou do trezoru. „Jde o jedinečnou práci, která patří mezi klenoty našeho Národního muzea,“ nechal se slyšet přednosta pravěkého oddělení mu-

Další naše poklady

Na velké výstavě Staré pověsti české, která právě probíhá v pražském Národním muzeu, můžete vidět vzácné ČASNÉ SLOVANSKÉ SPONY nalezené na hradišti Dřevíč u Kozojed. V roce 1863 byla u Hořoviček objevena nádherná bronzová LATÉNSKÁ FALÉRA – disková ozdoba koňského postroje, ozdobená dvanácti stylizovanými lidskými tvářemi. Jedna z tváří se stala symbolem Archeologického ústavu Akademie věd ČR. Ve Vlastivědném muzeu v Jesenici je vystaven slavný TLESKÝ POKLAD – středověký soubor více než čtyř set skleněných kroužků, které sloužily jako platidlo. Poklad se našel v šedesátých letech minulého století na tvrzišti v Tleskách. Tolik skleněných „mincí“ pohromadě nebylo dosud nikde jinde objeveno.

Těšte se

Kromě publikace Příběh nejkrásnější keltské hlavy připravuje rakovnické Muzeum T.G.M. vydání dalších zajímavých publikací o minulosti Rakovnicka – výpravný Pravěk Rakovnicka a publikaci o bitvě u Rakovnicka v roce 1620, jejíž součástí budou i pozoruhodné vizualizace bitvy. Oba tituly vyjdou ještě v tomto roce. Sledujte www.muzeumtgm.cz.

Muzejní železnice Kolečovka zve na nostalgický výlet

Do chmelařského Kněževska vás dopraví lokomotiva „Velký bejček“.

Kněževsko – V sobotu 9. července se poprvé v letošním roce můžete svézt historickým parním vlakem po muzejní železnici Kolečovka mezi Lužnou u Rakovníka a Kolečovicemi. První letošní vlak vyjíždí na 17 kilometrů dlouhou cestu v 9.52 hodin z luženského nádraží.

Kolečovka pojeďe dvakrát denně v termínech, které najdete v jízdním řádu v dolní části stránky a na stránkách www.khkd.cz.

Kolečovka patří k nejstarším místním drahám u nás, první vlak tudy projel už v roce 1883, pouhých pět měsíců od zahájení stavby tratě.

Nejlepší roky Kolečovky byly spojené s chmelařstvím, zvláště se studentskými chmelovými brigádami v padesátých až osmdesátých letech minulého století. K dopravě tisíců mladých lidí tenkrát nestačily běžné

spoje, proto brigádníky přivázely a odvážely zvláštní vlaky, dlouhé až tři sta metrů! Na trati bývaly i dva současně.

Výlet Kolečovkou můžete spojit s prohlídkou expozice historických kolejových vozidel v areálu Vlečky v Kněževsi, prohlídkou Muzea lidových krojů v Kněževsi popřípadě vycházkou za pamětihodnostmi Kolečovic (viz následující stránka).



Jízda Kolečovkou.

Čím pojedete?

Kmenovou lokomotivou Kolečovky je „Velký bejček“ 423.094 z roku 1928, záložní lokomotivou je „Sedmička“ 354.7152 z roku 1917 a „Němka“ 555.0153 z roku 1944. Soupravu tvoří historické osobní vozy Ci z let 1908, 1918, 1923, bufetový vůz Ce z roku 1937 a služební vůz Dd z roku 1913. Kmenová souprava poskytuje 180 míst k sezení.



MUZEUM KROJŮ KNĚŽEVES U RAKOVNÍKA

Stálá expozice 120 krojů z Čech, Moravy a Slezska

Muzeum najdete v budově školy uprostřed Václavského náměstí

Otevírací doba:

červen-srpen: pá, so 10:30-17 h
Jinak po domluvě předem
na telefonu 737 90 79 79

www.lidovekroje.cz

Publikace o Kolečovce zdarma na internetu

Kněževsko - Na webu www.knezevesko.cz si zdarma můžete stáhnout publikaci o historii železniční tratě Kolečovka. Publikace dokumentuje i historii jednotlivých nádražních budov a zastávek. Součástí publikace je velké množství historických fotografií.

KOLEŠOVKA 2011 - JÍZDNÍ ŘÁD HISTORICKÝCH PARNÍCH VLAKŮ - WWW.KHKD.CZ

VLAKY TAM		ŽELEZNIČNÍ STANICE / ZASTÁVKA		VLAKY ZPĚT	
09:52	13:52	odj.	Lužná u Rakovníka	příj.	12:46
10:00	14:00	příj.	Krupá	odj.	12:38
10:10	14:10	odj.		příj.	12:25
10:20	14:20	↓	Olešná u Rakovníka	↑	12:15
10:25	14:25	↓	Chrášťany, zastávka	↑	12:10
10:31	14:31	příj.	Kněževs	odj.	12:03
10:32	14:32	odj.		příj.	11:03
10:35	14:35	↓	Přílepy	↑	11:00
10:42	14:42	příj.	Kolečovice	odj.	10:52

JEDE V SOBOTU: 9 • 16 • 23 • 30. července, 6 • 13 • 20 • 27. srpna 2011

- Jízdenky je možno zakoupit pouze u průvodčích historických parních vlaků.
- V uvedených historických parních vlacích neplatí žádné slevy ani jízdní výhody.
- Přeprava kočárků a kol ve služebním voze zdarma!
- Občerstvení zajištěno v bufetovém voze historického vlaku.

Jízdenka tam nebo zpět 70,- Kč, zvýhodněná zpáteční jízdenka 120,- Kč / Děti do 10 let a důchodci poloviční jízdné / Zvýhodněná zpáteční rodinná jízdenka (2 dospělí a 2 děti do 10 let) 300,- Kč

Válečník, který věřil na zázraky

Hrabě Georg Olivier Wallis chtěl z Kolečovic vybudovat významné mariánské poutní místo.

Kolečovice - Nejvýraznějším ze šlechtických rodů, které se během století vystřídaly v držení Kolečovic, byla hrabata z Wallisu. Dějiny Kolečovic utvářeli Wallisové více než dvě stě let.

Vydejte se historickým parním vlakem po muzejní železnici Kolečovka na výlet do Kolečovic za tímto šlechtickým rodem válečníků.

Prvním a zároveň nejvýznamnějším Wallisem na Kolečovicích byl Georg Olivier, hrabě z Wallis, svobodný pán z Carighmain (1673–1744). Pocházel z irského rodu důstojníků ve službách rakouské armády. Sám vstoupil do armády už v sedmnácti letech a během následujícího půlstoletí ověřil svou vojenskou kariéru řadou vítězných vavřínů a dosáhl hodnosti generála polního maršála. Jeho kariéra v rakouské armádě však skončila trpce. V červenci 1739 prohrál jako velitel rakouského vojska rozhodující bitvu války s Tureckem u Grocky poblíž Bělehradu a byl spolu s dalšími generály uvězněn na pět měsíců v brněnské pev-



nosti Špilberk. Příležitost obhájit na bitevním poli svou vojevůdcovskou čest už nedostal. Zemřel brzy po propuštění na svobodu.

Georg Olivier Wallis koupil Kolečovice v roce 1720. Obýval Starý zámek, v prvních letech sem zřejmě zajížděl jen sporadicky, pokud vůbec. K trvalejšímu pobytu zavítal do Kolečovic až po návratu ze sicilské Messiny, kde v letech 1723–29 zastával funkci rakouského guvernéra. Kromě Kolečovic vlastnil ještě další velké statky v Čechách a polském Kladsku.

Nejvýznamnějším počinem Georga Wallise v Kolečovicích byla přestavba kostela svatého Petra a Pavla, zahájená v roce 1730. Wallis měl s kostelem velké plány. V roce 1725 věnoval na hlavní oltář kostela kopii slavného mariánského obrazu Madonna della lettera, jehož originál poznal během svého působení v sicilské Messině. Podle pověsti Wallis nechal obraz zhotovit jako poděkování Panně Marii za záchranu svého života při obléhání Messiny roku 1719, při kterém utrpěl životu nebezpečné zranění. Věrnou kopii obrazu požehnal sám papež Benedikt XIII. a v roce 1725 byla při okázalé slavnosti odevzdána kolešovickému kostelu.

Kostel tak rázem povýšil z pro-

vinčního svatostánku na frekventované mariánské poutní místo. Úmyslem Georga Wallise bylo vybudovat kostel tak velký, aby pojal davy poutníků směřující do Kolečovic. Dokončení tohoto předsevzetí se však nedočkal a zemřel dřív, než mohl své představy uskutečnit. Georgovi potomci nasměrovali své úsilí jinam a kostel zůstal nedokončený. Dodnes mu tak mimo jiné schází jedna ze dvou plánovaných věží.

Po dosažení plnoletosti se osiřelého kolešovického panství ujal jediný Georgův syn Štěpán Olivier (narodil se pouhých pět měsíců před otcovou smrtí). Vybuvoval Nový zámek a při zámku založil na místě bývalé oboří zámecký park, kterému vtiskl v té době módní podobu romantické krajiny. Štěpán Olivier byl podnikavým hospodářem a za jeho času dosáhlo panství největšího rozkvětu.

Po jeho smrti v roce 1832 přišlo období stagnace a koncem 19. století postihl panství hospodářský úpadek. Majetek byl rozprodán nebo pronajat a Wallisům zůstal jen zámek. Posledním z rodu Wallisů na Kolečovicích byla hraběnka Sofie. Kolečovice opustila po konfiskaci zámku státem v roce 1946.

Ves se třemi jmény

Součástí rozlehlého panství Wallisů byly také vesnice Kůzová a Nová Ves u Čisté. Obě v té době nesly i jméno Wallisů – Kůzová se jmenovala Wallisdorf a Nová Ves Neuwallisdorf. Kůzová tehdy měnila svůj název už potřetí. Původní české pojmenování Kůzová se podle nových majitelů měnilo na Heinrichsdorf a poté na Wallisdorf. Původní pojmenování Kůzová bylo obnoveno po druhé světové válce. Kůzová se stala známá díky bitvě, kterou tu v roce 1424 svedl Jan Žižka s katolickou armádou plzeňských pánů. O průběhu bitvy se bohužel nedochovaly žádné podrobnosti, pro zdejší kraj měla každopádně přítomnost dvou zneprátených armád hrozivé následky – Kůzová a další vesnice lehly popelem a několik už nikdy nebylo obnoveno. Bitevní pole z roku 1424 se údajně nachází mezi Kůzovou a lesem jižně od vsi (při modré turistické trase).

Po stopách Wallisů

Zámek Kolečovice bohužel není přístupný, slouží v současnosti potřebám Domova Kolečovice – poskytovatele sociálních služeb. Volně přístupná je část zámeckého parku se Zámeckým rybníkem.

Do parku vás dovede cesta podél potoka - jdete-li od kolešovického nádraží po silnici směrem do centra obce, dojdete cca po 400 metrech k potoku. Hned za mostem přes potok odbočte vlevo. Cca po 150 metrech dojdete ke hrázi Zámeckého rybníka. Park v minulosti zpusťl, v přístupné části se v současnosti provádí pouze nejnutnější údržba. V Kolečovicích najdete také několik soch z doby Wallisů, většinou však poškozených.

Více informací o Kolečovicích najdete na www.kolesovice.cz.

Poklad na Louštíně ukryl prý slavný lupič Babinský

Výšlap na vrch Louštín je nejlepší začít v Muzeu pivovarnictví v Krušovicích.

Krušovice - Vrch Louštín u Krušovic nabízí turistům víc než nádhernou vyhlídku na křivoklátské lesy. Zeptejte se Josefa Fencla, který provází krušovickým Muzeem pivovarnictví. O Louštíně ví první poslední.

Tak například Louštínský poklad. Začátkem listopadu 1830 narazili lesní dělníci při práci na Louštíně na rozbitou nádobu obsahující téměř osm set zlatých a stříbrných mincí. Přestože hodnota pokladu nebyla nijak závratná, přece poklad vzbudil v kraji pozdvižení. Pokud vás zajímají podrobnosti, má Josef Fencel po ruce kopii úřední zprávy z poloviny listopadu 1830, kde jsou okolnosti nálezů popsány.

Podle pověsti si nádobu s mincemi ukryl na Louštíně slavný loupežník Babinský. Peníze prý zakopal na úpatí Louštína pod mohutným hranatým balvanem, kterému se říká Babinského kámen. Pokud budete chtít ke kameni zajít, má pro vás Josef Fencel připravenou orientační mapku s vyznačením přístupové cesty. Bez ní byste kámen těžko našli. Leží totiž v lese mimo značené trasy.

Cestou vzhůru na Louštín narazíte na pozůstatky jedné mimořádné stavby – kamenné zdi, kterou v 18. století nechal vybudovat křivoklátský kníže Fürstenberg, aby zabránil přebíhání zvěře ze svých lesů na sousední panství. Zeď se táhla od Lužné až k Láňům v délce přes dvacet pět kilometrů! Dnes bohužel zbývají z tohoto unikátního technického díla pouhé trosky. Nejzachovalejší úseky zdi objevíte právě na Louštíně. Podle Josefa Fencla tenkrát stavba zdi chytrého knížete ani moc nestála. Mzdu, kterou dělníkům na stavbě vyplácel, totiž obratem utráceli za pivo z jeho krušovického pivovaru.

Další zajímavost vás čeká přímo na vrcholu Louštína u přístupové stezky k vyhlídce. Jsou to pozůstatky pravěkého hradiště, ze

kterého se dochovala část obranného valu s příkopem. Val se táhne vpravo podél stezky před retranslační stanicí. Abyste získali lepší představu, jak hradiště kdysi vypadalo, má Josef Fencel připraveno několik nákrešů včetně vyobrazení nejzajímavějšího archeologického nálezů z Louštína – kamenné sekerky z mladší doby kamenné.

J. Fencel se S. Pátkovou z Toulavé kamery v Muzeu pivovarnictví.



Babinského kámen.

Vyhlídka z Louštína je úchvatná, a zvláště pohled na nekonečné křivoklátské lesy bere dech. Až se dosyta pokocháte, můžete ještě zkusit v okolních bučinách své houbařské štěstí. „*Hříby z Louštína bývají opravdu kapitální,*“ podotýká Josef Fencel.

Muzeum pivovarnictví najdete v budově obecního úřadu na návsi v Krušovicích (vedle Husovy školy se sgrafitovou fasádou). Otevřeno má od 15. května do 15. září v sobotu a neděli od 13 do 17 hodin.

Louštín v TV

Reportáž Toulavé kamery o zajímavostech Louštína a Pivovarském muzeu v Krušovicích najdete na internetové stránce www.toulavakamera.cz. V archivu reportáží zadejte název reportáže „Cyklostezka Louštín“.

Informační centrum Poddžbánska

Krupá - Šustna

Telefon: 313 575 254

E-mail: infocentrum@poddzbansko.cz
www.poddzbansko.cz

Provozní doba:

po, st 7.15-17.00

út, čt 7.15-15.00

pá 7.15 - 11.00

Propagační materiály,
mapy, suvenýry atd.

Na naučné stezce najdete i repliku milře

Skryje – Nová naučná stezka vznikla ve Skryjském luhu u Skryjí. Stezku vytvořily Lesy ČR ve spolupráci s Obcí Skryje. Stezka přibližuje zajímavosti z místní historie, přírody, geologie, myslivosti a lesnictví. Součástí zhruba dvoukilometrové trasy je i replika milře k pálení dřevěného uhlí a část vykotlaného kmene obrovského buku, dopraveného na stezku z blízkého vrchu Vlastec, kde strom padl za obět vichřici v roce 2008. Do kmene si můžete i vlézt.

Začátek stezky je na skryjské straně mostu přes řeku Berouнку. První část stezky (1. a 2. panel) vede podél řeky Berouanky, druhá část Skryjským luhem proti proudu Skryjského potoka.



NS Skryjský luh.

Po stopách dvou milovníků výšek

Vlastivědný sbor Rakovnicka chystá na letošek tajuplný literární podvečer i vlastivědné vycházky.

Rakovnicko – Vycházkou na Kounovské kamenné řady zahájí v sobotu 30. dubna občanské sdružení Vlastivědný sbor Rakovnicka s okolím program letošních komentovaných vlastivědných vycházek na zajímavá místa Rakovnicka. „Sraz bude v devět hodin před expozicí kounovských řad v Kounově. Vycházka potrvá zhruba dvě a půl hodiny a návštěvníci se při ní dozví, jak to bylo s objevením řad a s odhalováním jejich tajemství,“ uvedl Roman Hartl, člen sdružení.

Další vycházka na kounovské řady se uskuteční během prázdnin. Na konec léta, nebo začátek podzimu, připravuje sdružení vycházku na vrch Špičák u Kounova. „O Špičáku se v poslední době hodně mluví v souvislosti s nově vztyčeným menhirem a objevem kamenného kruhu s vizírem. Na obě místa účastníky vycházky zavedeme a ukážeme jim i starý schwarzenberský mezník z počátku 18. století. Na závěr vystoupíme na vrch Špičák, o kterém kolují zvěsti, že možná není přírodního původu, ale uměle navršeným kopcem, podobně jako Silbury Hill v Anglii,“ říká Roman Hartl.

V loňském roce sdružení uspořádalo mimořádně úspěšnou první veřejnou prohlídku zámku Slabce. Členové sdružení provedou návštěvníky zámkem i letos, termín ještě není znám. Vlastní prohlídka zámku bude pravděpodobně začátkem května předcházet komentovaná procházka zámeckým parkem ve Slabcích věnovaná historickému vývoji a proměnám parku. Pokud se podaří včas dokončit nezbytná bezpečnostní opatření, bude součástí prohlídky zámku i výstup na zámeckou věž, ze které je krásný výhled na Křivoklátsko a Brdy.

Ve spolupráci s občanským sdružením Rousínov chystá Vlastivědný sbor druhý ročník setkání Burianův Rousí-

nov, věnovaného slavnému rousínovskému rodákovi, jednomu z nejlepších tenoristů světové operní historie Karlovi Burianovi. Setkání se uskuteční v sobotu 6. srpna. „Program se ještě tvo-

je nejstarší nahrávkou v archivu Českého rozhlasu. Pokud to vyjde, účastníci setkání ji uslyší,“ dodal.

Sdružení připravuje na letošní rok také literární vycházku z Petrovic do Příčiny po stopách spisovatelů Vlasty Štáflové a Tomáše Antonína Pánka. „Vlasta Štáflová psala ve třicátých a počátkem čtyřicátých let minulého století úspěšné dívčí romány a dobrodružné příběhy z Vysokých Tater. Byla i výtěčná horolezkyně. Jeden z tatranských vrcholů dlouho nesl její jméno a spolu se svým mužem, malířem Otakarem Štáflem, byla zakladatelkou symbolického hřbitova obětí Vysokých Tater. Výšky miloval i Tomáš Pánek, jeho celoživotní láskou bylo letectví. Psal dobrodružné romány o statečných letcích a námořnících. A oba se ve svém díle občas vraceli do svého rodiště,“ uvedl Roman Hartl. Cestou prý přijde řeč i na

další místní autory. „Kromě Vlasty Štáflové pocházel z Petrovic například spisovatel povídek pro mládež Ladislav Benýšek, který řadu svých prací situoval právě do Petrovic. Alespoň jednu ukázkou z jeho petrovických povídek účastníci vycházky uslyší,“ dodal Roman Hartl.

V létě uspořádá sdružení první literární podvečer. „Bude se konat v Mutějovicích u Čertova kamene a bude patřit džbánským pověstem a autorům, kteří je zpracovali. Chybět samozřejmě nebudou pověsti o původu Čertova kamene,“ uvedl Roman Hartl.

Více o aktivitách Vlastivědného sboru a termíny jednotlivých akcí naleznete na internetových stránkách www.vlastivědný-sbor.webnode.cz nebo na letáčku v Informačním centru v Rakovniku.



V. Štáflová se svým mužem, malířem O. Štáflem, v Tatrách.



ří, jeho součástí bude například povídání o milostném životě Karla Buriana, který byl velice dramatický. Dostal se kvůli němu až před soud. O rozvod se svou ženou Františkou usiloval tak urputně, že se kvůli tomu nechal i adoptovat. A to mu už bylo padesát let,“ prozrazuje Roman Hartl. „Usilujeme rovněž o získání nahrávky jedné z Burianových árií, která

Podívejte se

Video z loňského ročníku Burianova Rousínova najdete na www.slabce.cz pod záložkou Karel Burian. Najdete zde i další informace věnované této mimořádné osobnosti českého umění.

Špičák u Kounova: Kopec plný záhad

Na úpatí kopce byly objeveny kamenné kruhy a řady. Otázky vzbuzuje i sám Špičák - je to dílo přírody?

Kounov - Mohutnou kamennou desku přetíná řada čtyř hlubokých důlků spojených mělkou rýhou. První dojem? Typická stopa po lámání kamene. Do takových děr vráželi lamači dubové klíny, které pak polévali vodou, a bobtnající dřevo kámen roztrhlo. Jasně vysvětlení. Jenže jste v oblasti záhadných Kounovských kamenných řad. A tady není jasné nic.

Zhruba dva metry vysoká kamenná deska s důlky se tyčí v lese pod vrchem Špičák asi dva kilometry severozápadně od kounovských řad. Kámen tu v loňském roce vztyčila skupina badatelů. Stejný úmysl mají i s dalšími zdejšími kameny. Jsou totiž přesvědčení, že spousta kamenů, které dnes leží roztroušené v lese pod Špičákem, původně stály.

Důlky v kameni možná souvisí s funkcí kamenů. Nikdo vám neřekne nic určitého, spokojit se musíte s pouhými náznaky. Vlastně jediným. Že jsou důlky mnohem starší, než se zdá. Z čehož usoudíte, že vznikly v době, kdy lidé ještě neměli potřebu kameny trhat a důlky tudíž vytvořili za jiným účelem.

Kameny pod Špičákem dosud ne-

přitahovaly žádnou zvláštní pozornost. Až donedávna to byly prostě jen kameny v lese. Pak si ale někdo všiml, že rozmístění některých kamenů budí dojem pravidelných geometrických tvarů, že leží v řadě za sebou, nebo tvoří kruh.

Součástí jednoho neúplného kruhu je i zvláště tvarovaný kámen. Viditelná část kamene tvoří na jednom konci výraznou klínovitou prohlubeň. Tato skutečnost vyvolala spekulaci, že se jedná o záměrně opracovaný kámen, který ve vztyčené poloze sloužil jako takzvaný vizír,

dobře hodil mezi sopečné vrcholy nedalekého Českého Středohoří, mezi zploštělými výšinami Džbánů ovšem působí až nepatřičně. Jakmile se ocitnete až na vrcholu kopce, uvědomíte si, že skutečně schází jen kousek, aby se příkré svahy Špičáku setkaly v jednom bodě. Okrouhlé temeno kopce má v průměru sotva pár metrů.

Špičák je zvláštní vrch. Jeho nápadná pravidelnost a spíše skromné proporce dokonce vedly k fantastické myšlence, jestli je to vůbec dílo přírody. Špičák jako by prý z oka vypadl slavnému umělému kopci Silbury Hill v Anglii, navršenému z neznámého důvodu tři tisíce let před naším letopočtem.



Deska s důlky.



Silbury Hill.

jakýsi kamenný hledáček ke sledování pohybu slunce.

Domněnku, že pod vrchem Špičákem stály v dávných dobách vztyčené kameny, má podporovat i název tohoto vrchu. O něm se můžete dočíst, že jeho nevýrazný tvar nedává k tak extrémnímu pojmenování žádný důvod a že zřejmě vzniklo podle štíhlé kamenné jehly, umístěné na jeho temeni.

Nic ovšem není dál od pravdy.

Vrch Špičák je dokonalým představitelem svého jména. Alespoň ve zdejší krajině, charakteristické protáhlými stolovými vrchy. Homolovitý Špičák by se

Kudy na Špičák?

Od expozice Kounovských kamenných řad v Kounově (u expozice možnost parkování) jděte po žluté turistické trase až na rozcestí Na Rovinách. Odtud pokračujte po modré na rozcestí Špičák. Rozcestí se nachází u silnice Kounov-Pnětluky. Z rozcestí pokračujte po silnici vlevo (směr Kounov) a zhruba po 200 metrech odbočte vpravo na novou lesní cestu. Cesta vás dovede nejdříve k vztyčenému kamenné desce

s důlky (cca 400 kroků od silnice), po dalších cca 150 krocích odbočte za pasekou cesta (průsek) vpravo vzhůru na Špičák. Cesta vás zavede až na vrchol kopce. Pokud chcete navštívit i kámen-vizír, vydejte se z turistického rozcestí Špičák po modré trase směrem k vrchu Výrov. Modrá trasa odbočí po chvíli ze silnice vlevo na lesní cestu. Asi 200 metrů od silnice se nachází kámen-vizír. Leží vlevo vedle cesty na okraji paseky před mladým jehličnatým lesem. Kámen se nachází asi 10 metrů od cesty.

Další rady na cestu, zajímavosti a fotografie z vrchu Špičáku najdete na www.obec-kounov.cz.

Expozice

Expozice kounovských řad v budově hostince U Tří lip v Kounově bude v roce 2011 otevřena od 1. 4. do 2. 10.

Duben, květen, červen, září: pátek, sobota, neděle 10-17 h

Červenec, srpen a 1. 9. 2011: úterý-neděle 10-17 h

Naučnou stezkou vás provede rak Čenda

Rakovník - Nová Naučná stezka Rakovník navazuje na Městský okruh a je značena žlutobílě. Na stezce dlouhé cca 4 km je umístěno 10 informačních panelů, orientační mapa a jedna odbočka na vyhlídku. První zastavení se nachází před městským hřbitovem. Dále stezka pokračuje přes přírodní rezervaci Tankodrom k Rakovnickému potoku. Na stanovištích stezky čeká na turisty kreslený rak Čenda, který příchozí informuje o zajímavostech z historie, kultury a přírody Rakovníka, formou hádanek si přezkouší i ornitologické znalosti návštěvníků. Stezka je vhodná i pro cyklisty.

Stezku vytvořil Rakovnický ornitologický spolek Fénix ve spolupráci s Naučným střediskem ekologické výchovy Kladno – Čabárna za přispění Města Rakovníka a Středočeského kraje.



Rozhledna Velká Buková

Otevírací doba:

26. 3. - 30. 6.:
út-ne, svátky 9-17

1. 7. - 31. 8.:
po-ne 9-19

Vstup: 15 Kč, děti do 10 let zdarma. Parkování u rozhledny.

www.velkabukova.cz

Šeková knížka 2011: Výhody na každém kroku

Šekovou knížku získáte v infocentru v Rakovníku, Kladně a Berouně.

Rakovník - Město Rakovník patří mezi zakládající členy sdružení Bohemia Centralis, s. p. o., které pro letošní turistickou sezonu připravilo novou ŠEKOVOU KNÍŽKU plnou výhod. Nejrůznější slevy a výhody můžete sbírat a získávat při putování Rakovnickem, Kladenskem a Berounskem. Zmíněnou knížku si můžete vyzvednout v informačním centru v Rakovníku, Kladně nebo Berouně a už vám nic nebrání vyrazit za krásami českého středozápadu.

Jak to celé funguje?

Představte si krásný slunný den a vy přemýšlíte, co byste mohli podniknout. Napadne vás, co se tak ochladit v bazénu. Díky šekové knížce můžete vyrazit a získat slevy na služby nejen v Městském plaveckém bazénu Rakovník

(opalovací louka TAHITI), ale i Aquaparku v Kladně nebo v Městském plaveckém areálu TIPSPORT Laguna v Berouně. Po předložení šekové knížky okamžitě získáte uvedenou slevu a dále si vyžádejte razítko daného místa.

Pokud nasbíráte do jedné knížky min. 10 razítek z různých míst, budete odměněni cenami, které budou zveřejněny na webových stránkách www.bohemia-centralis.cz.

Díky šekové knížce sdružení Bo-

hemia Centralis nejenže poznáte zajímavá místa Rakovnicka, Kladenska a Berounska, ale ještě navíc máte možnost získat na vybraných místech slevu a odměnu v podobě zajímavých cen. A to se vyplatí!



RAKOVNICKÉ CYKLOVÁNÍ



Zveme vás na 3. ročník Rakovnického cyklování,

na FRÍÍ RAKOVNICKÉ CYKLOVÁNÍ 2011

Generálním partnerem letošního ročníku je firma Heineken Česká republika, a.s.

Fríí rakovnické cyklování 2011 se na Husově náměstí uskuteční od pátku 22. července do neděle 24. července. Během zmíněného víkendu si na své přijdou nejen sportovně založení jedinci, ale také fanoušci dobré hudby, pití a jídla. Na programu akce jsou cyklistické závody pro všechny věkové kategorie, turistické výlety, sportovní exhibice, soutěže pro děti a jejich rodiče. Všechny sportovní akce zaštití hudební skupiny, které budou v podvečerních a večerních hodinách vystupovat na centrálním pódiu na Husově náměstí.

Bližší informace v Městském informačním centru Rakovník
nebo na www.rakovnickecyklovani.cz



Městské informační centrum Rakovník

Husovo náměstí 114
Telefon: 313 512 270
Fax: 313 512 331
E-mail: icentrum@knihovna-rakovnik.cz
www.knihovna-rakovnik.cz



Provozní doba:
květen-srpen:
po-pá 9-17.30, so 9-12
září-duben: po-pá 9-17.30

IC nabízí:

- informace o městě a okolí
- ubytování na Rakovnicku v hotelích, penzionech a rekreačních zařízeních
- možnosti stravování
- přehled kulturních a sportovních akcí
- informace o vlakových a autobusových spojkách
- databanku služeb ve městě
- informační servis Městského úřadu v Rakovniku
- prodej map, průvodců, pohlednic, propagačních materiálů, suvenýrů
- kopírování a veřejný internet
- zprostředkování průvodcovské služby



Nenechte si ujít výjimečné Komedianty

Ve čtvrtek 11. srpna ožije město Rakovník komediantskou atmosférou.

Rakovník - Ve společném projektu Komedianti se dalo dohromady divadlo Teátr Víti Marčíka se žonglérem Vojtěm Vrtkem a orchestrem Péro za kloboukem.

Po celé srpnové odpoledne vytvoří všichni společně v centru města komediantskou

atmosféru, zahrají pouliční divadlo, představí se kejklováním a muzikou. Svoji návštěvu v Rakovniku zakončí ojedinelým představením hry Romeo a Julie.

Rozhodně si nenechte výjimečné představení Komedianti ujít.

TEATR VÍTI MARČÍKA • VOJTĚCH VRTEK • ORCHESTR PÉRO ZA KLOBOUKEM

uvádějí
nchývalc komickou tragedií
WILLIAMA SHAKESPEARA a VITĚZSLAVA MARČÍKA

ROMEO a JULIE


režie • VITĚZSLAV MARČÍK
výprava • KOLEKTIV

hudba • SERGEJ PROKOFJEV • JOHANN STRAUSS ml. • GIUSEPPE VERDI
BEDŘICH SMITANA • FELIX MENDELSSOHN BARTHOLDY • FRYDERYK CHOPIN
ARAM CHAČATURJAN • EDVARD GRIEG • JOHN LENNON • PAUL MCCARTNEY
ORCHESTR PÉRO ZA KLOBOUKEM

*Kdo vinný je? Kdo nevinca? Ze žalu slunce nevyjde!
Ať výstrahou nám provždy je Romeo a Julie.*



osoby a obsazení



11. srpna 2011

produkce • PAVEL ŠMÍD • info@teatr.cz • tel. 608860885
www.teatr.cz

KALENDÁŘ AKCÍ 2011

BŘEZEN

26. 3. - 23. 6., Křivoklát, hrad, **ARABELA NA KŘIVOKLÁTĚ**. Výstava kostýmů a rekvizit z pohádkového seriálu. Interaktivní pořady pro děti, kouzelnická vystoupení atd. V prostorách bývalého pivovaru a lednic. Informace na www.krivoklat.cz.

DUBEN

23. - 25. 4., Křivoklát, hrad, **KNÍŽECÍ VELIKONOCE NA KŘIVOKLÁTĚ**. Jarmark, koncerty, kejklíři, hudba, divadlo pro malé i velké. Mše svatá. Parní vlaky z Prahy. Informace na www.krivoklat.cz.

30. 4., Rakovník, **VÍTÁNÍ PTAČÍHO ZPĚVU**. Sraz v 6:30 u kostela sv. Jiljí (Penny Market). Povídky o ptačím životě, určování ptáků a ptačích hlasů, odchyt a kroužkování ptáků, kontrola snůšek v ptačích budkách. Pořádá ČSO a Rakovnický ornitologický spolek Fénix. Vycházku vede Milan Tichai: Telefon: 737 271 755, e-mail: milan.tichai@seznam.cz.

KVĚTEN

Rakovník, **ZLATÁ KULIČKA**, 37. ročník soutěže ve cvrnkání kuliček pro děti i dospělé. Termín na www.ddmrako.cz

1. 5., Křivoklát, hrad, **MÁJOVÝ KYTAROVÝ RECITÁL**. Recitál světoznámého kytarového virtuosa Pavla Steidla. Vstup dobrovolný. Informace na www.krivoklat.cz.

7. - 8. 5., Rakovník, **VYSOKÁ BRÁNA**. Slavnostní otevření městských bran, jarmark, historický průvod městem. Informace na www.muzeumtgm.cz

8. 5., Senomaty, **PUTOVÁNÍ ZA DUHOV**. V. ročník turistického pochodu. Start v 9 h u Roubenky v Senomatech, 15 km trasa: Senomaty-Šanov-Řeřichy-Pšovky-Senomaty. Informace na www.senomaty.cz.

9. 5., Rakovník, **RAKOVNÍK BRATŘÍ BURIANŮ**. 24. ročník festivalu vokální tvorby. Od 16 h v urnovém háji pietní akt u Památníku bratří Burianů, od 19 h v Tylově divadle slavnostní koncert - účinkují sólisté Státní opery Praha Galia Ibragimova a Igor Jan. Informace na www.kulturnicentrum.cz.

14. 5., Rakovník, Skryje, **BARRANDE A TRILOBIT**. 12. ročník turistického pochodu a cykloturistické jízdy z Rakovníka do Skryjí. Informace na www.kctrakovnik.wbs.cz.

14. - 15. 5., Lužná, železniční muzeum, **PRVNÍ PARNÍ VÍKEND V ŽM ČD**. Parní vlaky do ŽM a v jeho okolí. Trasa: Praha, Masarykovo nádr. - Lužná u R. a zpět, Lužná - Stochov a zpět. Informace na www.cdmuzeum.cz.

20. 5., Nové Strašecí, **MUZEJNÍ NOC**. 13-22 h. Během akce bude k vidění originál hlavy Kelta, světoznámé laténské skulptury, nalezené v roce 1943 u Mšeckých Žehrovců. Pozor - originál bude k vidění pouze v tento den! Skulptura bude představena na výstavě Příběh nejkrásnější keltské hlavy. Na programu akce také keltská hudba a jarmark. Informace na www.muzeumtgm.cz.

21. 5., Kroučová, hostinec U Pucka, **KROUČOVSKÉ SLAVNOSTI**. Program na www.obec-kroucova.cz.

21. 5., Křivoklátsko, **EVROPSKÝ DEN PARKŮ NA KŘIVOKLÁTSKU**. Exkurze Krušná hora a okolí, historie těžby železné rudy, Hudlice - rodný dům J. Jungmanna. Začátek v 9 h v IVS Křivoklát, doprava autobusem, peší trasa 6 km, konec 14 h. www.is-krivoklat.cz.

27. 5., Rakovnícko, **NOC KOSTELŮ**. Prohlídka kostelů, doprovodný program. Informace na www.nockostelu.cz.

28. 5., Čistá, **POCHOD ÚDOLÍM JAVORNICE**. Turistický pochod podél středního toku Javornice - z Čisté do Čisté. Start z autobusové zastávky v Čisté v 7.45. www.cista.cz.

28. 5., Lužná, železniční muzeum, **DĚTSKÝ DEN V ŽELEZNIČNÍM MUZEU**. Tradiční parní vlak na dětský den do muzea. Trasa: Louny - Postoloprty - Žatec - Lužná u R. a zpět. Informace na www.cdmuzeum.cz.

28. 5., Přílepy, náves, **DEN PLNÝ HER ANEB ŠMOULÍ ODPOLEDNE**. Hry, soutěže, večerní posezení s hudbou DJ Kľofandy. Od 14 hodin. Informace na www.prilepy.eu.

ČERVEN

Rakovník, **LÉTO S KNIHOVNOU**. Akce a termíny na www.knihovna-rakovnik.cz.

Rakovník, **POHÁDKOVÝ LES**. Termín a informace na www.ddmrako.cz.

Rakovník, **RAKOVNICKÁ NOKTURNA**. Letní cyklus večerních koncertů. Informace na www.muzeumtgm.cz.

Křivoklát, hrad, **LÉTO NA KŘIVOKLÁTĚ**. Festival koncertů, divadelních představení a výstav, noční prohlídky a mnoho dalšího. Program na www.krivoklat.cz.

4. 6., Křivoklátsko, **EVROPSKÝ DEN PARKŮ**. Exkurze EVL Kohoutov, Těchovín, Vlastec, začátek v 9 h v IVS Křivoklát, doprava autobusem, peší trasa 6 km, konec v 14 h. www.is-krivoklat.cz.

4. 6., Rakovník, Tyršovo koupaliště, **KLÁNÍ O KRAKOVCEKÝ MEČ**. Dobrodružná soutěž družstev obcí a měst Rakovnicka. Informace na www.rakovnicko.info.

5. 6., Roztoky u Křivoklátska, **RAKOVNICKÉ MOPEDY STADION 2011**. Setkání majitelů mopedů Stadion s propagační jízdou a výstavou strojů na náměstí v Rakovníku (cca 12-12.30 h). Start první etapy v 10 hodin před mostem přes řeku Berounku v Roztokách. Informace na www.muzeum-krivoklat.cz.

5. 6., Kněžves, Václavské náměstí, **KNĚŽEVESKÁ DECHPARÁDA**. 8. ročník přehlídky dechovek. Hrají: Květovanka, Libkovanka, Chodovarka, Krajanka. 14-18 h. Vstupné 100 Kč. Změna programu vyhrazena. Předprodej: ÚM Kněžves u Rakovníka, tel.: 313 582 206, www.mestys-knezveses.cz

5. 6., Senomaty, **SEKOMATSKÁ SENOSEČ 2011**. Soutěžně-zábavné dopoledne v tradičním ručním sečení trávy. Od 9 h sečení v lokalitě Na Drahách, v 17 h slavnostní vyhodnocení vítězů na terase restaurace U Círů v Senomatech. Informace na www.senomaty.cz.

12. 6., Kounov, sokolovna, **LETNICOVÁ MERENDA**. Při příležitosti výročních střeleb o Krále střelců pořádá Sbor rakovnických ostrostřelců. Vepřové hody, hudba a další program. Od 14 h. www.obec-kounov.cz.

18. 6., Krušovice, pivovar, **SLAVNOSTI KRÁLOVSKÉHO PIVOVARU KRUŠOVICE**. Informace na www.krusovice.cz

18. 6., Mšec, zámek, **PROHLÍDKA ZÁMKU MŠEC**. Zámek Mšec se poprvé otevřel turistům. Seznámíte se s pestrou historií zámku, nahlédnete i na půdu a do zámeckého sklepení. Prohlídky doprovází program na nádvoří. Program na www.obecmsec.cz.

18. 6. - 19. 6., Lužná, železniční muzeum, **140 LET ŽELEZNICE V LUŽNĚ U RAKOVNÍKA**. Setkání parních lokomotiv, zvláštní vlaky na setkání parních lokomotiv a parní vlaky v okolí muzea. Trasa: Praha - Lužná u R. a zpět. Informace na www.cdmuzeum.cz.

23. 6., Rakovník, letní kino, **HURÁ NA PRÁZDNINY**. Tradiční loučení knihovny a dětí se školním rokem. Informace na www.knihovna-rakovnik.cz.

23. 6., Rakovník, letní kino, **KAŠPÁREK V ROHLÍKU**. Koncert dětské punkové kapely. Od 18 h. www.knihovna-rakovnik.cz.

23. - 26. 6., **OPENGUITAR**. 8. ročník kytarové školy. Mistrovské kytarové kurzy v unikátním prostředí hradu, večerní koncerty světových interpretů. Informace na www.openguitar.cz.

25. 6., Branov, **KRAJEM OTY PAVLA**. 27. ročník turistického pochodu okolím Branova. Informace na www.otapavel.cz.

25. 6., Lužná, hřiště, **KELTOVÁNÍ V LUŽNĚ**. 9. ročník festivalu keltské hudby. Od 10 hodin. Informace na www.skotsko.net/keltovani.

25. 6., Kalivody, **KALIVODSKÉ HŮLKOVÁNÍ**. 3. ročník nordic-walkingového pochodu okolím Kalivod. Více na www.kalivody.cz

25. 6. - 31. 12., Křivoklát, hrad, **DIVOKÁ VÝCHODNÍ AFRIKA**. Výstava fotografií Viléma Žáka z dobrodružných cest.

ČERVENEC

Rakovník, **LÉTO S KNIHOVNOU**. Akce a termíny na www.knihovna-rakovnik.cz.

Rakovník, **RAKOVNICKÁ NOKTURNA**. Letní cyklus večerních koncertů. Informace na www.muzeumtgm.cz.

Rakovník, **VÝSTAVA LILÍ**. Tradiční výstava lilí. Termín na www.rabasgallery.cz.

Křivoklát, hrad, **LÉTO NA KŘIVOKLÁTĚ**. Festival koncertů, divadelních představení a výstav, noční prohlídky a mnoho dalšího. Program na www.krivoklat.cz.

5. - 6. 7., Rakovník, **PUTOVÁNÍ ZA MISTREM JANEM**. 53. ročník dálkového etapového pochodu. www.kctrakovnik.wbs.cz.

9. 7., Velká Chmelištná, **MEMORIÁL JIŘÍHO UVÍRY**. Hasičské soutěže, doprovodný program. Více na www.velkachmelistna.cz.

16. 7., Kostelík, **SKOTSKO V KOSTELÍKU**. Keltská hudba, loutkové divadlo atd. www.kostelik.cz

16. - 17. 7., Zbečno, Hamousův statek, **ŠÁFÁŘŮV DVOREČEK**. Lidová řemesla a zvyky na zbečenské rychtě, pečení chleba. Informace na www.zbecno.cz.

22. - 24. 7., Rakovník, **RAKOVNICKÉ CYKLOVÁNÍ**. Cyklistické soutěže a výlety Rakovníkem i Rakovnickem, noční přejezd, koncert na Husově náměstí. Informace na www.rakovnickecyklovani.cz

30. 7., Lužná, železniční muzeum, **PARNÍM VLAKEM Z MUZEA K BEROUNCE A ZA SKLENĚNÝM SLONEM**. Prázdninový výlet do povodí Berounky – možnost navštívit hrad Křivoklát nebo sklárnu v Nižboru. Více na www.cdmuzeum.cz.

SRPEN

Rakovník, **LÉTO S KNIHOVNOU**. Akce a termíny na www.knihovna-rakovnik.cz.

Rakovník, **POHÁDKOVÝ LES**. Termín a informace na www.ddmrako.cz.

Rakovník, **RAKOVNICKÁ NOKTURNA**. Večerní koncerty. Informace na www.muzeumtg.m.cz.

Rakovník, **JIRÁSKŮV MEMORIÁL**. Týdenní šachový turnaj jednotlivců pod záštitou města. Pořádá Šachový klub Rakovník. Termín a informace na tel.: 732 965 232

Křivoklát, hrad, **LÉTO NA KŘIVOKLÁTĚ**. Festival koncertů, divadelních představení a výstav, noční prohlídky a mnoho dalšího. Program na www.krivoklat.cz.

1. - 6. 8., Křivoklát, hrad, **KŘIVOŘEZÁNÍ**. 16. ročník řezbářského sympozia. Téma: Staré pověsti české. Informace na www.krivoklat.cz.

6. - 12. 8., Přílepy, louka před ateliérem L. Daenemarka, **ŘEZBÁŘSKÉ SYMPOZIUM**. VII. ročník setkání výtvarníků. Symposia se zúčastní na 50 výtvarníků (řezbáři, kováři, keramici atd.). Doprovodný program: 6. 8. - 20.00 - Ostrov pokladů (loutkové představení DS Tyl Rakovník), 22.00 - Saturnin (divadelní představení DS Tyl Rakovník), 7. 8. - 14.00 - Brass band (dixieland), 16.00 - Vysvěcení nové kapličky sv. J. Nepomuckého se sochou od L. Daenemarka, žehnutí nového praporu Českého včelařského svazu, slavnostní zahájení symposia, doprovodí houslový mistr M. Polánek, Medobraní - ochutnávka medového piva z Jednomužného hrncířského pivovárku J. Duchka, ochutnávka a prodej dobrot z medu včelaře V. Ibla

ze Třtice, medové perníky přilepských žen, výstavka úlů, medové soutěže pro děti, 18.00 - Hradní duo (folk), 8. 8. - 21.00 - přednáška na téma Historie piva a pivního skla Václava Z. Somola a akademické malířky Věry Vejsově, 10. 8. - 20.30 Rakovnickej potok (oldtime music), 11. 8. - 20.30 - Luboš Beňa & Matěj Ptaszek (bluesmani), 12. 8. - 19.00 - Hudba s.r.o. Rakovník (blues). www.prilepy.eu.

11. 8., Rakovník, **DIVADLO TEÁTR VÍTI MARČÍKA. KOMEDIANTI**. Během odpoledne hudba, žonglování, pohádka, večer představení Romeo a Julie. Informace na www.knihovna-rakovnik.cz

13. 8., Slabce, park, **DOBŘE UTAJENÁ COUNTRY**. 16. ročník festivalu country a folkové hudby. www.country-slabce.cz.

27. 8., Lužná, železniční muzeum, **PARNÍM VLAKEM NA ROZLOUČENÍ S PRÁZDINAMI A NA BEROUNKU ZA KELTY**. Prázdninový výlet do povodí Berounky – možnost navštívit hrad Křivoklát nebo zámeckou expozici o Keltech v Nižboru. www.cdmuzeum.cz.

27. 8., Kněžves, park u kostela, **KNĚŽEVESKÁ CHMELOVÁ ŠIŠKA**. Zábavné rodinné odpoledne - hry, soutěže atd. Od 14 h. Informace na www.mestys-knezeves.cz.

27. - 28. 8., Rakovník, **KRAJEM NEZBEDNÉHO BAKALÁŘE**. 31. ročník dálkového etapového pochodu. www.kctrakovnik.wbs.cz.

28. 8., Rakovník, **RAKOVNICKÁ PATNÁCTKA**. 33. ročník běhu na 15 km z Rakovníka do Křivoklátu. Informace: 721 719 126

ZÁŘÍ

3. 9., Křivoklát, hrad, **HRADOZÁMECKÁ NOC NA KŘIVOKLÁTĚ**. Setkáte se s netopýry a zažijete noční mystickou atmosféru hradu. Informace na www.krivoklat.cz.

3. - 4. 9., Rakovník, **RAKOVNICKÉ POSVÍCENÍ**. Jarmark, kulturní program. Informace na www.kulturnicentrum.cz.

od 4. 9., Rakovník, **HEROLDŮV RAKOVNÍK**. Festival komorní hudby. Informace na www.rabasgallery.cz.

10. 9., Lužná, železniční muzeum, **PARNÍM VLAKEM „Z MUZEA DO MUZEA“**. Výlet parním vlakem do depožitáře NTM v Chomutově. www.cdmuzeum.cz

10. - 11. 9., Křivoklát, hrad, **KRÁLOVSKÝ VZORKOVÝ VELETRH PIVOVARNICTVÍ**.

1. ročník přehlídky pivovarů s výrobou piva tradičním způsobem. Doprovodný program, soutěže. Informace na www.krivoklat.cz.

17. 9., Křivoklát, hrad, **KŘIVOKLÁTSKÉ PANOVÁNÍ**. 7. ročník setkání rychtářů na hradě. Jarmark, řemesla, historický průvod. Informace na www.rakovnicko.info.

24. 9. - 25. 9., Lužná, železniční muzeum, **MODEL-VÍKEND A SETKÁNÍ T 478.3**. Výstava železničních modelů, setkání „brejlovců“ a jízdy parního vlaku. Informace na www.cdmuzeum.cz.

ŘÍJEN

1. 10., Lišany, **LIŠANSKÁ ŠLAPKA**. Turistický pochod a cyklistický výlet. Informace na www.swit.cz/Islapka

1. - 2. 10., Křivoklát, hrad, **KŘIVOKLÁNÍ**. 17. ročník rytířských klání. Gotická hudba, trhy, řemesla, divadelní a taneční vystoupení. Do doby rytířů vás zavede skupina Merlet. Informace na www.krivoklat.cz

15. 10. - 16. 10., Lužná, železniční muzeum, **POSLEDNÍ PARNÍ VÍKEND V ŽM ČD**. Parní vlaky do železničního muzea a v jeho okolí. Trasa: Praha Masarykovo nádr. – Lužná u R. a zpět, Lužná u R. – Kolečovice a zpět. Informace na www.cdmuzeum.cz.

15. - 16. 10., Jesenice, **FESTIVÁLEK PŘÍRODNÍCH SPORTŮ A CESTOVÁNÍ**. Turistické pochody, závod horských kol, cestovatelské přednášky atd. Informace na www.jesenickyfestivalek.cz.

LISTOPAD

26. - 27. 11., Zbečno, Hamousův statek, **MALÝ ADVENT NA STATKU**. Řemeslníci a zimní provoz s topením ve výměnku, kuchyňce a ve velké světnici v kachlových kamnech. V sobotu ukázka pečení chleba a koláčů, v neděli tesání dřevěného kříže. Tradiční hudba a lidové zvyky. Informace na www.zbecno.cz.

PROSINEC

3. - 4. 12., Křivoklát, hrad, **KNÍŽECÍ ADVENT NA KŘIVOKLÁTĚ**. Velký vánoční řemeslný jarmark, divadelní, hudební a kejklířská vystoupení, adventní mše, jízdy parních vlaků z Prahy a Plzně. Informace na www.krivoklat.cz.

3. - 4. 12., Zbečno, Hamousův statek, **MALÝ ADVENT NA STATKU**. Řemeslníci a zimní provoz s topením ve výměnku, kuchyňce a ve velké světnici v kachlových kamnech. V sobotu ukázka pečení chleba a koláčů, v neděli tesání dřevěného kříže. Tradiční hudba a lidové zvyky. Informace na www.zbecno.cz.

10. - 11. 12., Křivoklát, hrad, **KNÍŽECÍ ADVENT NA KŘIVOKLÁTĚ**. Velký vánoční řemeslný jarmark, divadelní, hudební a kejklířská vystoupení, adventní mše, jízdy parních vlaků z Prahy a Plzně. Informace na www.krivoklat.cz.

10. - 11. 12., Zbečno, Hamousův statek, **MALÝ ADVENT NA STATKU**. Řemeslníci a zimní provoz s topením ve výměnku, kuchyňce a ve velké světnici v kachlových kamnech. V sobotu ukázka pečení chleba a koláčů, v neděli tesání dřevěného kříže. Tradiční hudba a lidové zvyky. Informace na www.zbecno.cz.

17. - 18. 12., Zbečno, Hamousův statek, **MALÝ ADVENT NA STATKU**. Viz 3. - 4. 12.

TURISTICKÉ NOVINY RAKOVNICKO 2011 VYDAL V ROCE 2011 SVAZEK MĚST A OBCÍ RAKOVNICKA JAKO SOUČÁST PROJEKTU „RAKOVNICKO. KDE NEBUDETE VĚDĚT KAM DRÍV.“. PARTNEŘI PROJEKTU: MĚSTSKÁ KNIHOVNA RAKOVNÍK; MĚSTO RAKOVNÍK; MÍSTNÍ AKČNÍ SKUPINA RAKOVNICKO, OBČANSKÉ SDRUŽENÍ; NÁRODNÍ PAMÁTKOVÝ ÚSTAV. PROJEKT SE USKUTEČNIL S PODPOROU ROP STŘEDNÍ ČECHY. OBSAH TNR 2011 ZPRACOVALA RAKOVNICKO O.P.S.